



2025

少年E计划项目评估报告

Evaluation Report of Project E

北京毅恒挚友大学生服务促进中心

2025年9月

致谢

本次评估工作的顺利完成，得益于北京泰康溢彩公益基金会的大力支持，“星河奖学金”对于经济较为困难的县域中学生提供外出活动经费，合作方昆山杜克大学，以及所有参与 2025 少年 E 计划项目的工作团队、挚愿者、线上线下导师、全体学生。PEER 毅恒挚友向所有为评估工作提供支持的单位和个人表示感谢。

本评估报告版权归 PEER 毅恒挚友（北京毅恒挚友大学生志愿服务促进中心）和北京泰康溢彩公益基金会所有，未经本组织及基金会事先书面同意，任何单位或个人不得复制、发行、传播、展示、出版或广播该内容，亦不得更改或删除该内容复制品中所包含的商标、版权或其他声明。

执行摘要

项目背景：少年 E 计划（Project E）是 PEER 毅恒挚友面向县域高中毕业生开展的高中—大学衔接支持项目，在这一关键过渡节点聚焦志愿填报与专业认知、自我认知、大学体验与精神三大板块。2025 年项目在长沙、武汉两地开展，旨在帮助来自资源相对匮乏地区的学生建立对大学专业和大学生活的初步认知。

评估目标：本次评估围绕三个核心目标展开：一是学生能否了解不同专业的学习内容与发展前景（认知目标）；二是学生能否掌握志愿填报的基本规则与常见误区（知识目标）；三是学生是否逐渐形成对大学多元可能性的认同（态度目标）。

评估方法：采用前后测问卷设计，前测收集有效问卷 87 份（回收率 84.5%），后测收集有效问卷 91 份（回收率 92.9%），其中配对样本 80 组。量化分析方法包括配对样本 t 检验、相关分析与回归分析；同时辅以开放性文本分析，对“大学必须做的三件事”的前后测回答进行主题编码。

主要发现：在认知目标方面，学生生涯决策自我效能感显著提升（配对 t 检验 $p < 0.001$ ，Cohen's $d = 0.59$ ），且提升幅度跨背景一致，不受性别、成绩、家庭经济状况或此前 PEER 参与经历影响；在知识目标方面，学生的信息来源更加多元，城市优先型志愿风格有所上升，就业前景的重要性提升；在态度目标方面，学生的大学想象从“符号式打卡清单”向“目的性自我建构”转型，自主探索与长远规划意识显著增强。

建议：基于以上发现，报告提出五项改进建议，包括：强化自我认知与专业匹配的引导机制、增设体验式学习环节、扩大与学生背景相似的校友榜样网络、吸引首次接触 PEER 服务的新生群体，以及完善项目过程性材料的留存与归档。

目录

一、评估概述	
1.1 项目背景	1
1.2 评估目标与问题	1
1.3 评估方案与方法	1
前后测问卷设计	1
核心量表：生涯决策自我效能感	1
定性分析方法	1
1.4 数据收集概况	2
二、评估发现	3
2.1 学生基本信息与背景特征	3
性别与营点分布	3
家庭经济状况	3
家庭教育资本	3
2.2 目标一回应：生涯决策自我效能感的提升	5
(一) 各题项平均分比较	5
(二) Likert 量表分布变化	5
(三) 配对样本 t 检验	6
(四) 提升的普遍性：相关分析与回归结论	7
2.3 目标二回应：志愿填报知识与信息渠道的拓展	8
(一) 志愿填报风格偏好	8
(二) 决策因素重要性变化	8
(三) 专业信息来源渠道多元化	9
(四) 专业探索实践行动	9
2.4 目标三回应：大学想象的质性转型	11
前测：碎片化的“符号式”大学清单	11
后测：从“做事”到“成长”的框架转型	11
2.5 家庭背景对选校选专业的影响	12
2.6 项目满意度：学生最有帮助的内容	13
三、总结与讨论	14
3.1 主要发现整合	14
3.2 改进建议	14
建议一：强化自我认知与专业匹配的引导机制	14
建议二：增设体验式学习与实地参访环节	14
建议三：扩大与学生背景相似的校友榜样网络	14
建议四：重点吸引首次接触 PEER 服务的学生	14
建议五：完善过程性材料的留存与归档	14
四、附录	16
附录 A：评估框架总览	16
附录 B：量表题项列表	16
附录 C：数据说明与局限性	16

一、评估概述

1.1 项目背景

在中国，县域高中生在高考之后面临着进入大学前的关键过渡阶段，通常缺乏充分的准备，难以顺利适应大学生活。少年 E 计划旨在填补这一空白，通过提供模拟大学生活和志愿填报指导，帮助县域高中生在高考后的关键节点上，为他们提供更全面的大学体验。该计划围绕“大学之体验”和“大学之精神”两大主题展开，通过一系列精心设计的活动，帮助学生提前了解大学的学习模式和生活环境，激发他们的自我意识，提升适应大学生活的能力。

2025 年 E 计划包含更多关于大学文化的介绍以及实际操作体验，旨在帮助学生更全面地了解大学生活，提高他们的适应能力，并有效利用高等教育资源。通过这些措施，少年 E 计划将为县域高中生提供更切实的支持，帮助他们顺利过渡到大学阶段。

参与本次 E 计划的学生均为县域高三毕业生，正处于从高中走向大学的关键过渡期。对于许多来自家庭教育资本相对有限的学生而言，E 计划可能是他们系统接触高考志愿填报、大学专业信息、与在校大学生及各类嘉宾深度交流的重要机会之一。

1.2 评估目标与问题

本次评估旨在回应以下三个核心评估问题，对应项目的三项预期目标：

目标一（认知）：经历 E 计划后，学生能否更好地了解不同大学专业的学习内容与发展前景？其生涯决策自我效能感是否有所提升？

目标二（知识）：学生是否掌握了更丰富的志愿填报信息和决策知识，包括信息来源渠道多元化、理解填报策略与决策逻辑？

目标三（态度）：学生对“大学应该是什么样的”这一问题的认知框架，是否从碎片化目标走向更具整体感和主动性的自我发展图景？

1.3 评估方案与方法

前后测问卷设计

评估采用前后测准实验设计，在 E 计划开营第一天发放前测问卷，闭营当天发放后测问卷。前测问卷共 46 题，涵盖学生背景信息、家庭资本状况、生涯决策自我效能感量表（9 题）、志愿填报偏好及开放性文本题（“大学必须做的三件事”）。后测问卷共 34 题，在省略背景题的基础上，增加了 E 计划期间新行为（新信息来源、新实践尝试）和项目满意度评价。

核心量表：生涯决策自我效能感

本研究采用定制化的“生涯决策自我效能感”量表作为认知目标的核心测量工具，共 9 道题，每题采用 1—5 分 Likert 量表（1=非常不符合，5=非常符合），量表信度良好（前测 Cronbach's $\alpha=0.884$ ，后测 $\alpha=0.868$ ）。量表涵盖自我了解、专业信息查询、备选方案规划、决策信心及与家人沟通等多个维度。

定性分析方法

对前后测问卷中"大学必须做的三件事"开放题进行词频统计与主题归纳，比较前后测在语言层面（具体/抽象）、目标层面（短期/长远）和参与框架（符号式/目的性）上的变化，以捕捉态度层面的质性转型。

1.4 数据收集概况

数据类型	前测	后测	配对样本
发放数量	105 份	98 份	—
有效问卷	87 份 (84.5%)	91 份 (92.9%)	80 组
参与营点	武汉 50 人 / 长沙 37 人	武汉 50 人 / 长沙 41 人	—
数据收集时间	2025 年 7 月 (开营第一天)	2025 年 7 月 (闭营当天)	—

二、评估发现

2.1 学生基本信息与背景特征

在分析项目成效之前，有必要先了解参与学生的基本背景特征，以便更准确地解读评估数据，并为未来的项目设计提供参考。下图呈现了前测样本（n=87）在性别、营点、家庭经济状况及父母受教育程度四个维度上的分布情况。

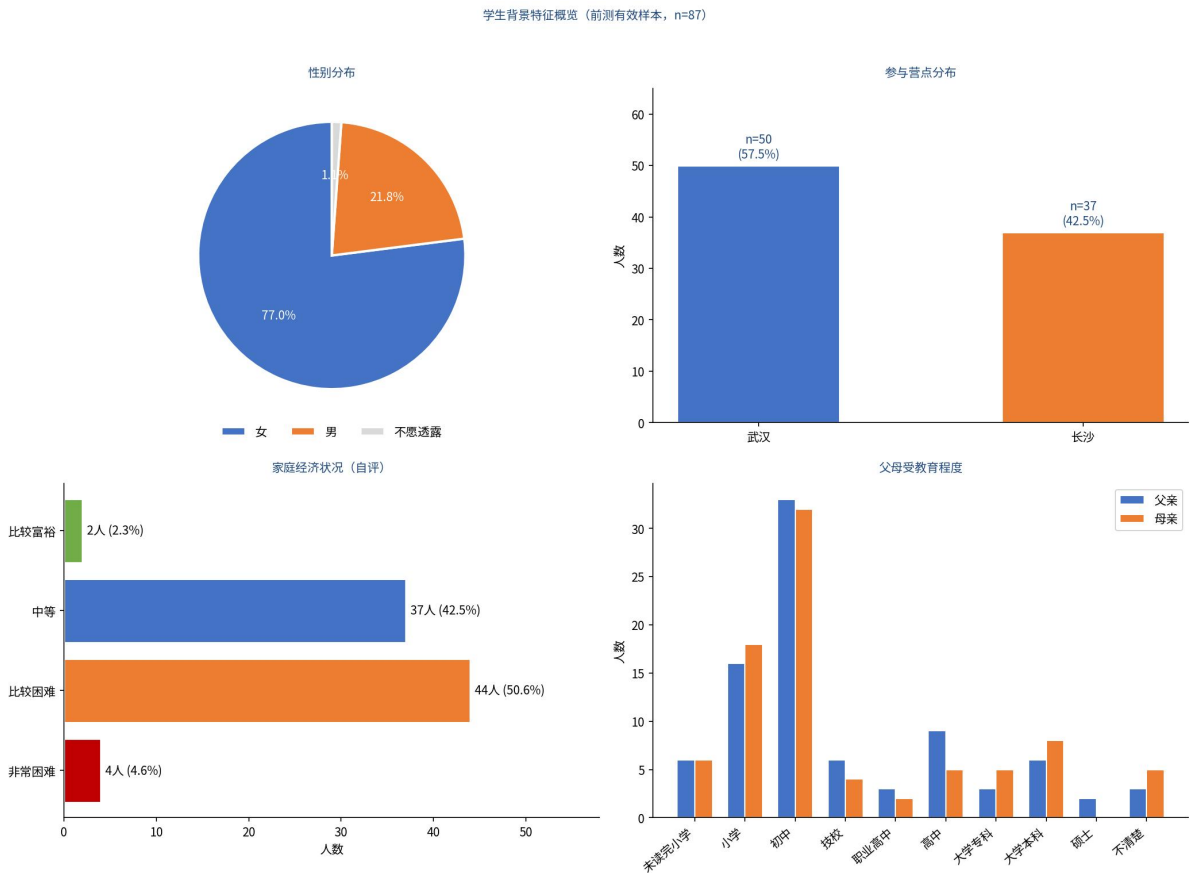


图 1：学生背景特征概览（前测有效样本，n=87）

性别与营点分布

参与学生中女生比例为 77%，男生为 22%，另有 1 名同学选择“不愿透露”。女生占比明显偏高，这一现象在 PEER 历年项目中较为普遍，可能与女生在填报及升学准备阶段更主动寻求信息支持有关。武汉营点共招募 50 人，占总样本 57.5%，长沙营点 37 人，占 42.5%，两地之间规模基本均衡。

家庭经济状况

从家庭经济自评来看，50.6%的学生认为家庭“比较困难”，4.6%认为“非常困难”，两者合计约 55%的学生处于经济相对弱势的处境。仅有 2.3%的学生认为家庭“比较富裕”，这表明 E 计划确实触达了目标服务群体。这一背景也意味着，许多学生在志愿填报决策中不得不将家庭经济因素纳入重要考量，这在后续分析中得到了印证。

家庭教育资本

父母受教育程度是本次评估关注的重要背景变量。数据显示，37.9%的父亲和36.8%的母亲最高学历为初中毕业，合计超过三分之一的学生家长受教育年限较短。仅6名学生（约7%）的父亲持有本科及以上学历，母亲群体中这一比例相近。从严格定义来看（父母均未就读大学），约17.2%的学生为第一代大学生，但若采用宽松定义（父母均未获得本科学历），这一比例更高。

【背景解读】本次样本呈现出典型的“县域高中生”画像：家庭经济相对困难、父母学历偏低、第一代或准第一代大学生占相当比例。在这一背景下，E计划所提供的信息支持与认知拓展对该群体而言尤为关键，而任何微小的自我效能感提升都可能产生不成比例的正面效应。

2.2 目标一回应：生涯决策自我效能感的提升

目标一聚焦于学生对大学专业的认知与决策能力，核心测量指标为“生涯决策自我效能感”量表（9 题，1—5 分 Likert 量表）。以下从题项层面、总体分布和配对比较三个维度呈现评估发现。

（一）各题项平均分比较

如图 2 所示，后测在全部 9 个题项上的平均分均高于前测，且提升幅度整体一致。提升最显著的题项为“判断选专业最重视因素”（ $\Delta+0.72$ ）和“了解专业发展趋势”（ $\Delta+0.65$ ），两者均指向学生在专业认知框架的建立上取得了可见进展。相对而言，“处理家人不同意见”的提升幅度（ $\Delta+0.31$ ）略低于其他题项，提示家庭沟通这一维度在短期干预中难以得到显著改变，需要更持续的支持策略。

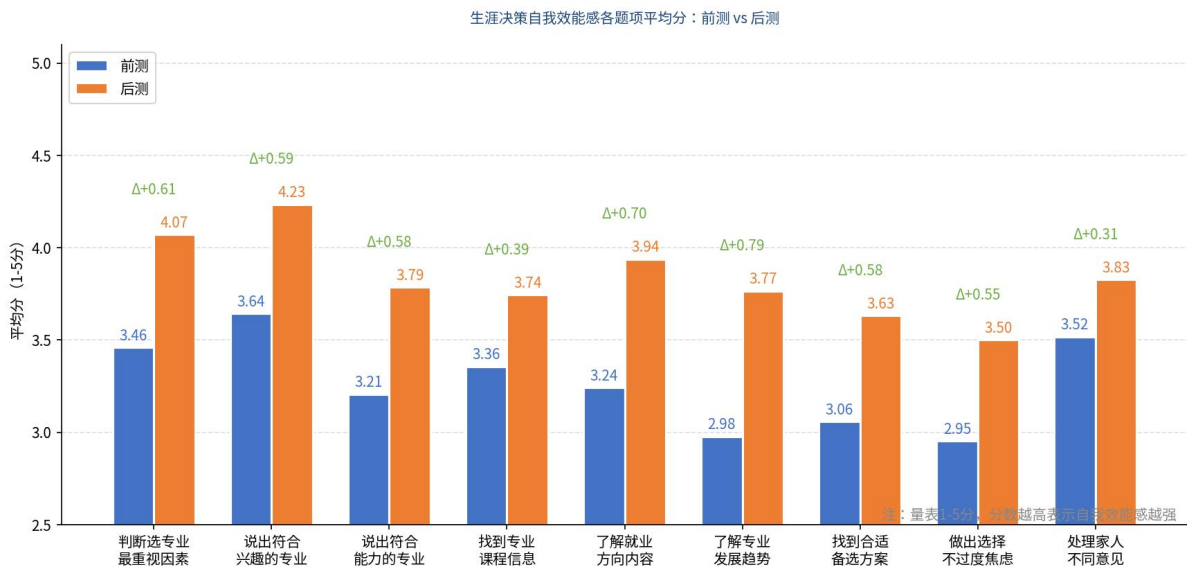


图 2：生涯决策自我效能感各题项平均分：前测 vs 后测（ Δ 为后测减前测）

（二）Likert 量表分布变化

图 3 从量表分布角度进一步呈现了变化的质性特征。可以看到，在前测中，多数学生在各题项上集中于“一般”（3 分）和“比较符合”（4 分）区间；而后测中“非常符合”（5 分）的比例在多个题项上出现了明显跃升，尤其是在“判断最重视因素”和“说出符合兴趣的专业”两个题目上，“比较符合+非常符合”合计比例后测较前测提升超过 20 个百分点。这说明项目干预不仅在均值层面有所提升，更在高分区间的人数占比上产生了切实变化。

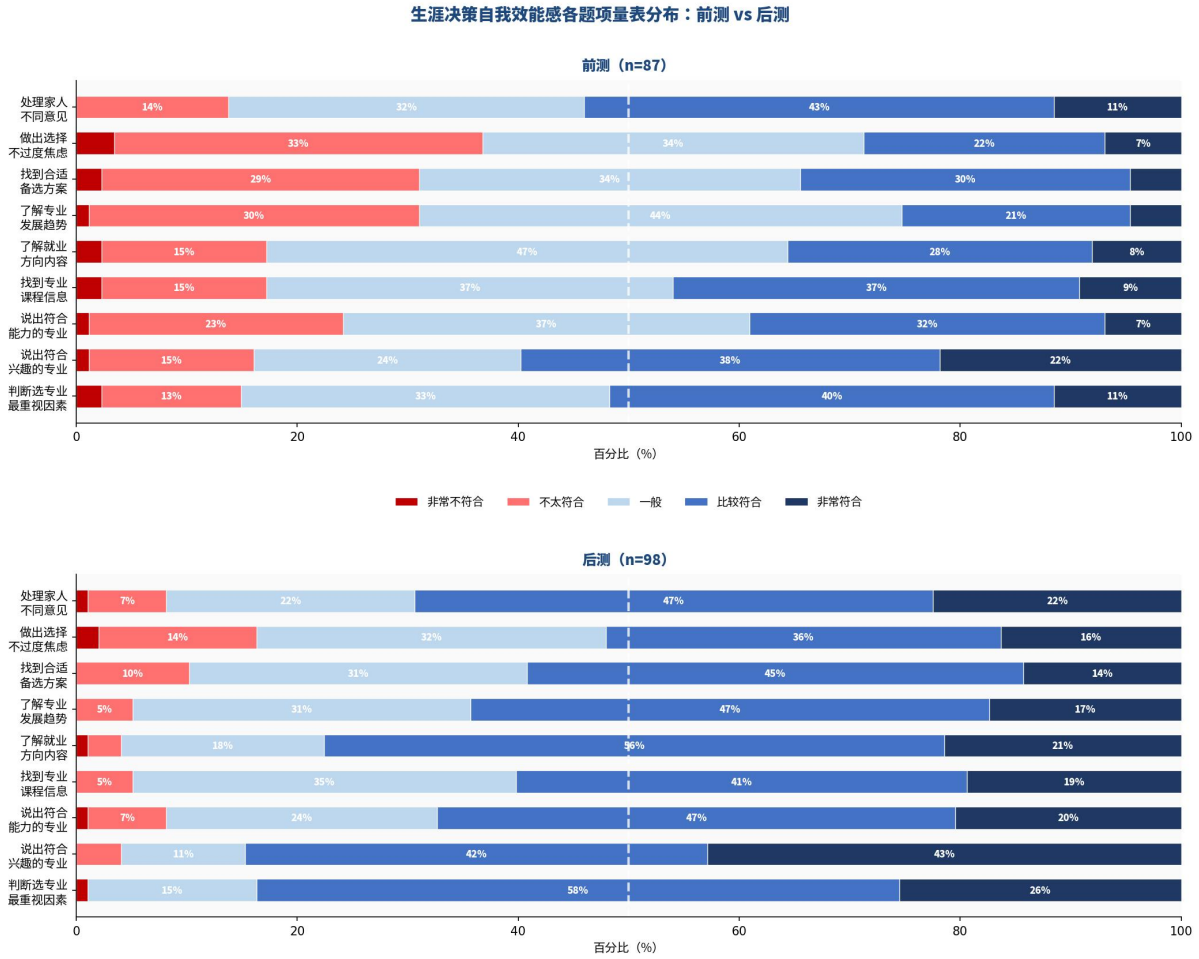


图 3：生涯决策自我效能感各题项量表分布：前测 vs 后测

(三) 配对样本 t 检验

基于 80 组配对样本进行的配对 t 检验结果表明，后测自我效能感均分 (M=4.21) 显著高于前测 (M=3.62)，t 值显著， $p < 0.001$ ，效应量 Cohen's $d = 0.59$ ，属于中等偏强效应 (图 4)。图 4 左侧呈现了全样本得分分布，两者峰值位置的右移清晰可见；右侧箱线图叠加了配对连线，直观展示了绝大多数配对学生在后测中的得分有所上升，仅有少数呈现下降或持平。

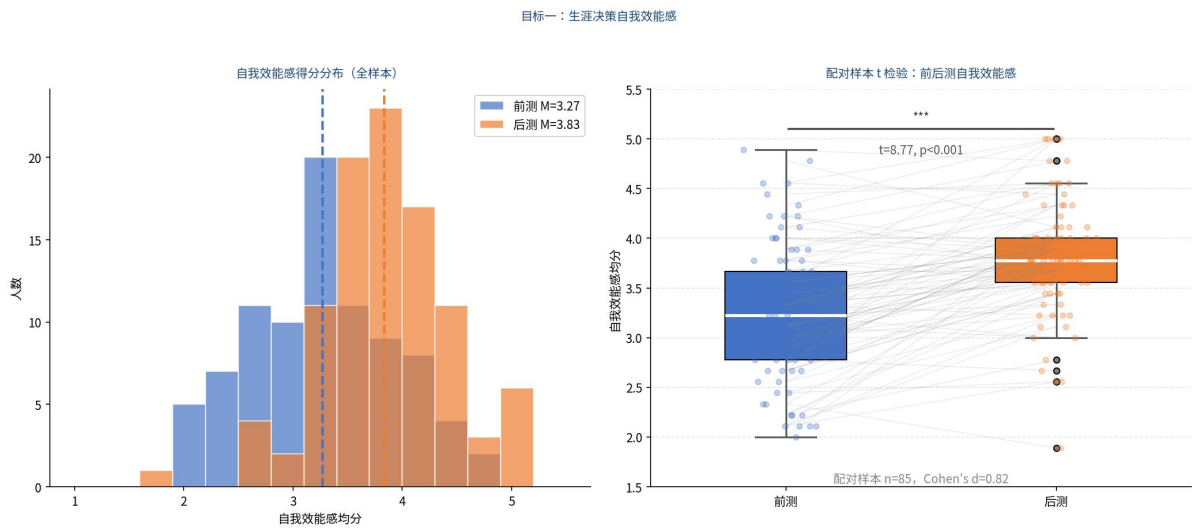


图 4：配对样本 t 检验——前后测自我效能感比较 (左：得分分布；右：配对箱线图)

（四）提升的普遍性：相关分析与回归结论

相关分析发现：自我效能感提升幅度与学生感知到的家庭情感/心理支持呈正相关，而与学业成绩无显著相关。这一结果提示，E 计划的效果并不依赖于学生的学业水平，而更可能通过情感支持和归属感的激活发挥作用。回归分析进一步证实，控制性别、成绩、家庭经济状况和此前 PEER 参与经历等变量后，所有背景因素均未显著预测自我效能感提升幅度，表明项目干预效果在各背景群体中具有普遍性。

这一发现具有重要的政策意义：它说明 E 计划的干预效果并非仅惠及“条件更好”的学生群体，对于家庭资本更为有限的学生同样有效，充分体现了项目的公平性价值取向。

2.3 目标二回应：志愿填报知识与信息渠道的拓展

目标二聚焦于学生在志愿填报决策层面的认知变化，包括填报策略偏好、决策因素权重和信息来源渠道三个维度，同时也分析了学生在专业探索行动层面的变化。

（一）志愿填报风格偏好

如图 5 所示，城市优先型填报风格在后测中占比由 12.3% 上升至 25.5%（+13.2 个百分点），是四类风格中变化幅度最大的。这一变化表明，经过 E 计划对不同城市大学生生活的介绍与分享，更多学生开始将城市资源与发展环境纳入志愿决策的核心考量。

综合平衡型在前后测中始终是主流选择（约 31—32%），保持稳定，而专业优先型略有下降（38%→30.6%）。后测中院校优先型上升至 12.2%，可能与 E 计划嘉宾分享中涉及学校平台的内容有所关联。总体而言，后测样本的填报风格更趋分散，学生在策略选择上更加多元化。

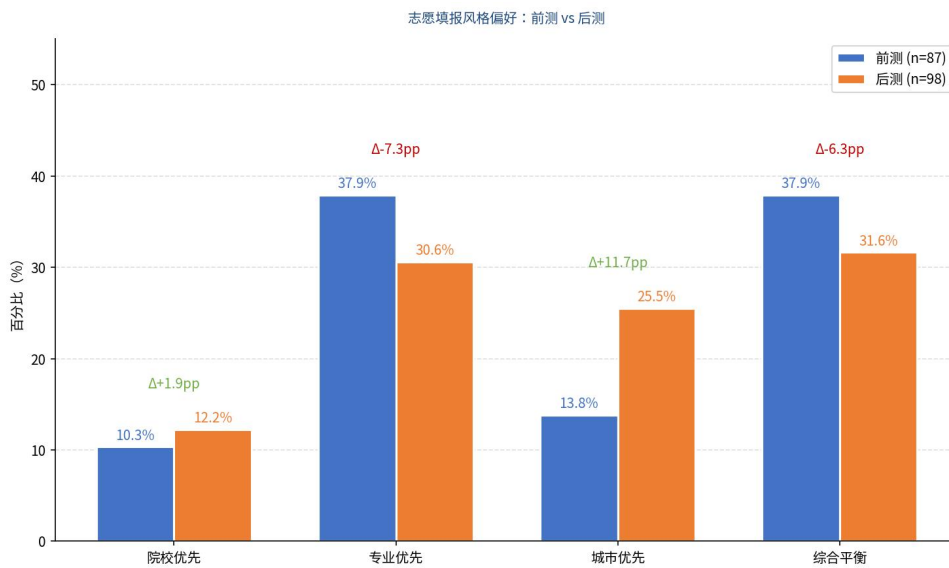


图 5：志愿填报风格偏好：前测 vs 后测（Δ为百分点变化）

（二）决策因素重要性变化

图 6 呈现了 12 项志愿决策因素在前后测中选择比例的变化。最显著的变化体现在“就业前景”（后测占比 62.6%，为最高）的进一步强化，以及“兴趣爱好”重要性的相对下降（-7.5 个百分点）。这一看似矛盾的结果，实则反映了经历 E 计划后学生在“理想与现实”之间更为审慎的权衡——“就业前景”的提升更多反映了学生对未来可持续性的考量，而非对兴趣的放弃。

“上升空间”和“学术水平”分别上升 8.8 和 5.1 个百分点，表明学生开始将长期职业发展和学术平台纳入考量，视野有所拓宽。“家庭支持”则下降约 7 个百分点，可能意味着学生逐渐建立了更为独立的决策主体意识。

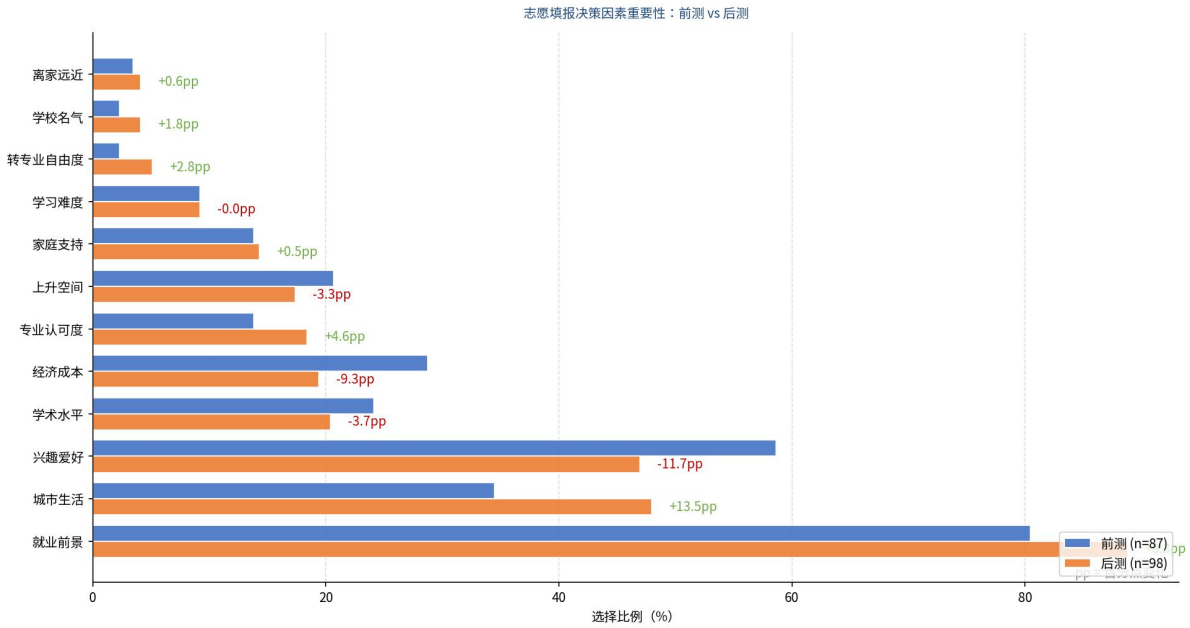


图 6: 志愿填报决策因素重要性：前测 vs 后测 (pp 为百分点变化)

(三) 专业信息来源渠道多元化

图 7 对比了前测（曾经使用过的信息渠道）和后测（E 计划期间新增的信息渠道）。需要说明的是，两列数据的题目设问略有差异——前测为“曾经通过哪些方式了解专业”，后测为“E 计划期间尝试了哪些新的方式”——因此比较时应侧重解读趋势而非绝对数值。

值得关注的是：在后测报告的新增渠道中，“咨询老师/学长学姐”跃升至最高位（62.6%），反映了 E 计划中志愿者与嘉宾分享活动的直接促进效应；AI 工具（如 DeepSeek、Kimi 等）的使用比例也出现在新增渠道中，说明学生开始将新兴数字工具纳入信息获取路径；专门的志愿填报类 APP 在后测新增渠道中亦有较高比例，显示学生开始主动拓展工具性信息来源。

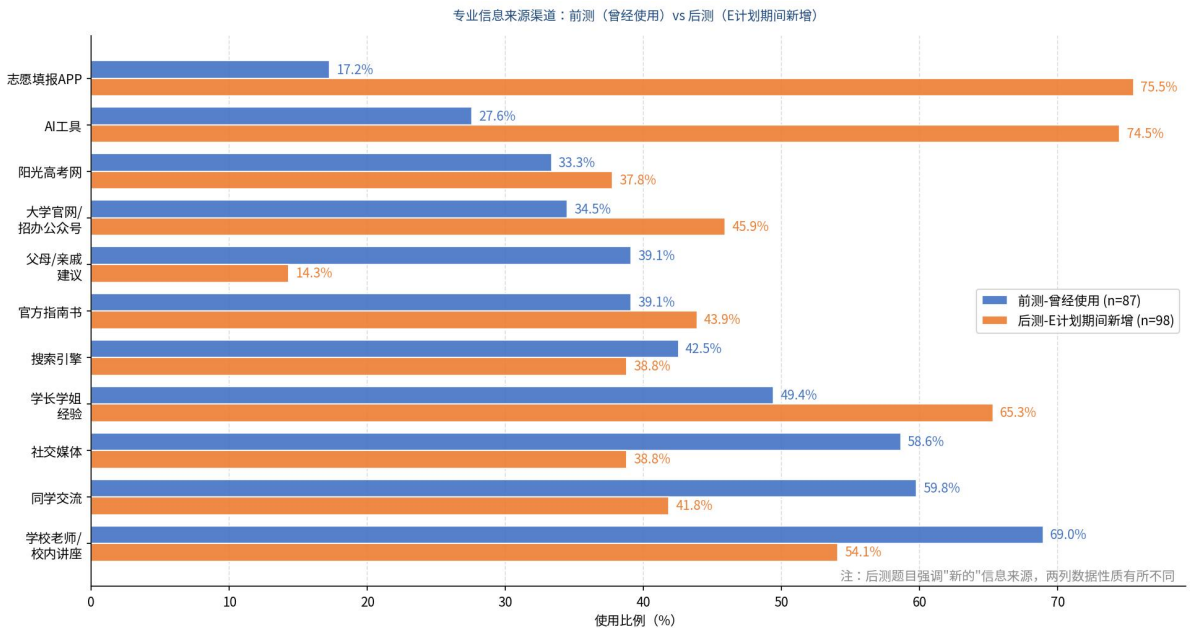


图 7: 专业信息来源渠道：前测（曾经使用）vs 后测（E 计划期间新增）

(四) 专业探索实践行动

图 8 对比了学生在 E 计划前后的专业探索实践行为。前测中最普遍的行为是"网上查询专业信息"（77%）和"咨询老师/学长学姐"（68%），说明学生已具备一定的主动探索意识，但方式相对单一。

后测中，"参加讲座/实践活动"作为新增行为，占比达 67.1%，反映 E 计划课程设计对学生参与式学习体验的有效触发；"自主小项目"虽整体比例不高（约 9%），但出现了一定幅度的新增，说明部分学生在项目结束时萌发了更主动的探索意愿。值得注意的是，后测中"尚未尝试"的比例较前测明显下降，说明项目成功促使更多学生迈出了行动的第一步。

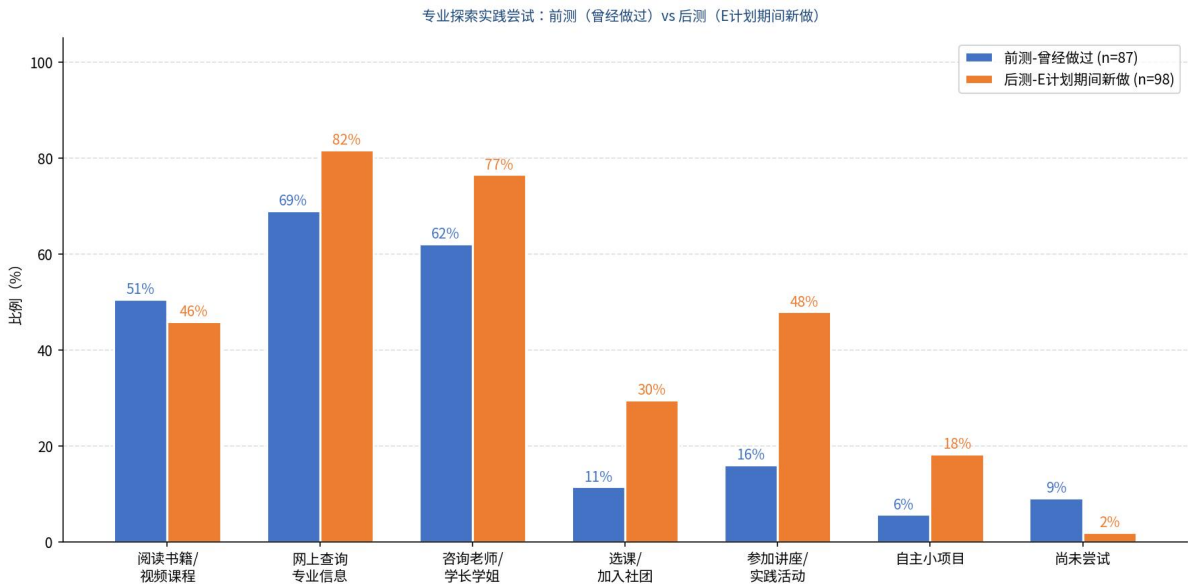


图 8：专业探索实践尝试：前测（曾经做过）vs 后测（E 计划期间新做）

2.4 目标三回应：大学想象的质性转型

目标三的评估采用开放题分析方法，对前后测中“大学期间有哪些事情是必须做的？请写下三件事”进行主题归纳与对比，聚焦的是学生对大学生生活的整体想象框架是否发生了转变。

前测：碎片化的“符号式”大学清单

前测回答呈现出高度具体、碎片化的特征，高频词语集中于“锻炼身体”（提及 10 次）、“学好英语”（8 次）、“参加学生会/社团”（6 次）等——这些回答更像是一份来自外部文化传播的“大学应该做的事情清单”，而非出自个人深度思考的自我规划。

这种“符号式参与”（例如“要参加学生会”，而非“通过学生会锻炼领导力”）表明，学生在前测阶段对大学生生活的理解更多停留于标签层面，缺乏对行动意义的深层理解。

后测：从“做事”到“成长”的框架转型

后测回答发生了可见的质性转变，具体体现在以下四个维度：

一是从具体行为转向整体成长：“提升自我/自我完善”作为核心主题在后测中大量出现，成为最高频的回答类别。学生开始将大学想象为一个“成为更好的自己”的过程，而非一系列具体事项的完成。

二是从标签式参与转向目的性参与：学生开始描述参与活动的“为什么”，例如“加入社团，找到志同道合的朋友”，而非仅仅“参加社团”。这种从行为描述向意义描述的转变，折射出学生对大学经历价值的更深理解。

三是实习与职业规划意识萌发：“实习”在后测中的提及频率显著提升，与前测几乎缺席形成鲜明对比。这一变化直接呼应了 E 计划中关于职业发展路径的内容设计，以及嘉宾对大学与职业关系的现身说法。

四是从当前任务转向长远规划：后测中“考研/保研”的提及频率明显上升，表明学生开始将大学生活纳入更长远的职业与学业轨迹中思考，其时间视野从高考延伸向了毕业乃至职业生涯。

【典型案例】 武汉营点一名志愿者观察记录显示，一名学生在活动前反复表示“就想找个好考公的专业”，在与一位医学生志愿者深度交流后，改变了选择方向，开始认真考虑中医相关专业。该学生在营期反思记录中写道：“我第一次觉得专业不只是一个谋生工具，它可以是我真正想做的事情。”此类质性转变虽难以被量表捕捉，却是目标三成效的最有力注脚。

2.5 家庭背景对选校选专业的影响

家庭因素是影响县域学生志愿决策的重要外部变量，本次评估在前测中专门测量了学生感知到的家庭影响程度与支持情况，以便为后续分析提供结构性背景。

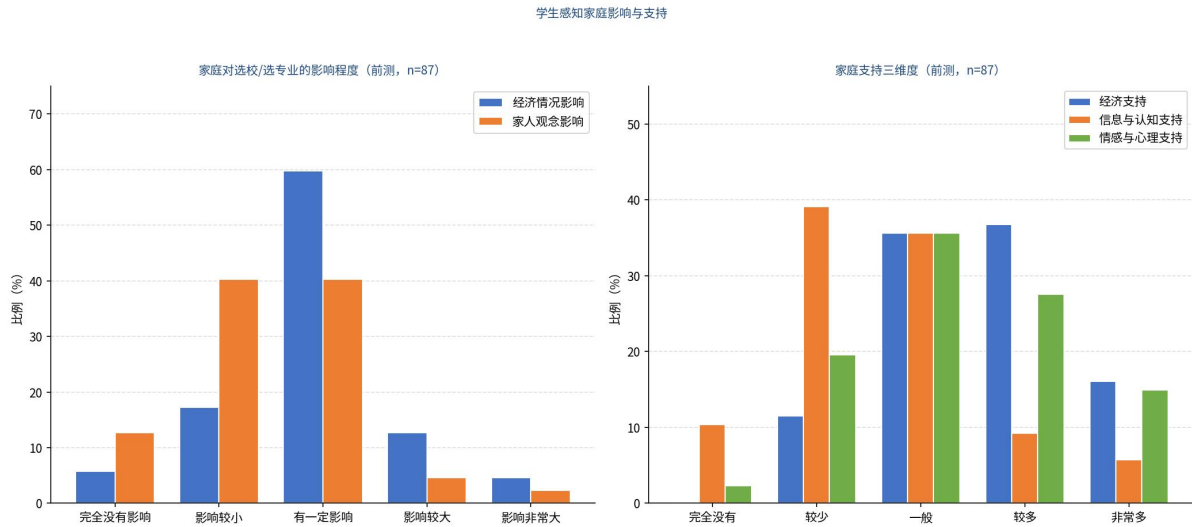


图 9：家庭对选校/选专业的影响程度与三维度支持情况（前测，n=87）

在影响程度方面，63%的学生认为“家庭经济情况”对选校/选专业“有一定影响”或以上，17%认为影响较大或非常大。相比之下，“家人观念”的影响感知更为强烈，70%以上的学生认为家人观念对决策有一定影响或以上，其中影响较大者占比超过两成，高于经济因素的影响比例。

在家庭支持三个维度上，经济支持的覆盖面相对较广（约53%的学生认为获得了“较多”或“非常多”的经济支持），但信息与认知支持和情感/心理支持的高水平获得比例明显偏低。这一结构性缺口揭示了县域学生家庭支持的质量短板——父母虽有意愿在经济上支持子女升学，但在专业信息提供和情感引导方面往往力不从心，这正是E计划等机构项目可以有所作为的空间。

值得注意的是，相关分析发现家庭情感/心理支持与学生自我效能感提升呈正相关，而经济支持与成绩均无显著预测效果。这提示设计者：在扩展项目影响时，关注学生的情感体验和归属感，可能比单纯提供信息更为重要。

2.6 项目满意度：学生最有帮助的内容

后测中，学生被要求从 E 计划各模块内容中选出对自己“最有帮助”的三项。图 10 呈现了各内容的选择比例，可作为项目质量评估与未来优化的参考依据。

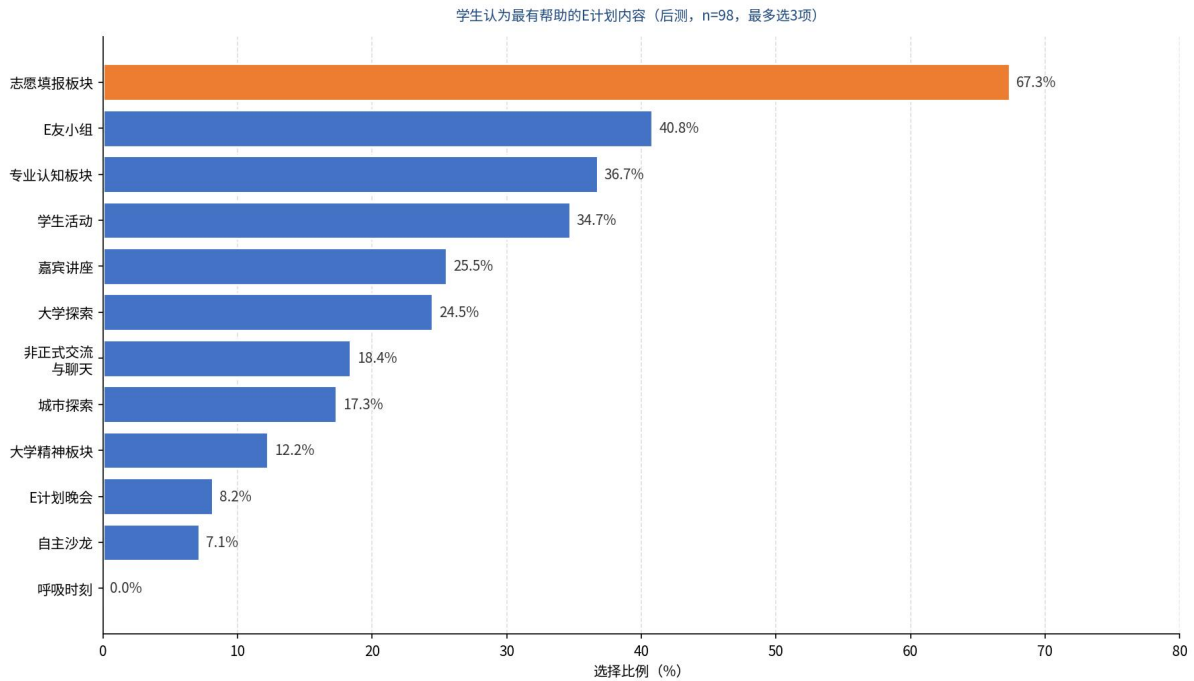


图 10：学生认为最有帮助的 E 计划内容（后测，n=91，最多选 3 项）

"嘉宾讲座"以最高的选择比例（61.5%）位居首位，远超其他模块。这与目标一、目标二的定量发现高度吻合：嘉宾的亲身经历分享，是触发学生认知转变的最直接来源。无论是自我效能感的提升，还是信息渠道的拓展，"学长学姐的经验分享"始终是后测中学生提及频率最高的触发因素。

"非正式交流与聊天"以 47.3% 的选择比例位居第二，这一结果颇具启示性——学生在正式课程之外的自由交流中同样获得了大量价值，提示项目设计应为非结构化互动预留足够空间。"志愿填报板块"和"专业认知板块"分别位列第三和第四，验证了 2025 年新增模块的有效性。

"城市探索"和"大学探索"的满意度相对中等，"E 计划晚会"等娱乐性活动的有帮助评分较低，这与学生在后测开放评价中反映的重内容、轻形式的倾向相吻合。

三、总结与讨论

综合以上量化与质性发现，E 计划 2025 年的项目成效在三个目标维度上均有不同程度的体现，尤以认知目标（目标一）的改变最为显著且可量化。以下对主要发现进行整合性讨论，并提出五项改进建议。

3.1 主要发现整合

首先，E 计划在短期内有效提升了学生的生涯决策自我效能感，且这一提升跨背景、跨营点均具有一致性，不受学业成绩、家庭经济状况或先前参与经历的限制。这一“普遍有效性”是项目最重要的价值证明，也为向更广泛的县域学生群体推广提供了依据。

其次，学生的志愿信息渠道在 E 计划后明显扩展，尤其是与真实大学生、校友及嘉宾的接触，成为最有价值的新增信息来源。这提示“人际连接”比“信息传递”更能对县域学生产生持久影响。

第三，学生对大学生活的想象在 E 计划后发生了方向性转型——从外部文化符号的被动接收，走向以“成长”和“探索”为核心的主动建构。虽然这一转变在量表层面难以完整测量，但其在开放题中的显现是最有说服力的质性证据。

3.2 改进建议

建议一：强化自我认知与专业匹配的引导机制

评估发现，“判断自己最重视哪些因素”是自我效能感提升最显著的题项，也是学生在后测中感受到最大成长的领域。建议在课程设计中加入更结构化的“自我价值澄清”环节，例如引导学生识别自身优势、兴趣与价值观，并将其与专业选择逻辑相结合。

建议二：增设体验式学习与实地参访环节

满意度数据显示，嘉宾讲座和非正式交流是学生认为最有收获的内容，而城市/大学探索的评价相对有限。建议探索更深度的体验式设计，例如与高校合作安排实地参访、“跟学一日”等沉浸式环节，帮助学生将抽象的专业概念与具体的学习生活场景相连接。

建议三：扩大与学生背景相似的校友榜样网络

质性分析中，学生反映来自县域或普通家庭背景的嘉宾分享最能引发共鸣——“我也可以成为这样的人”是最常见的反思记录语句。建议系统地拓展“同类背景校友”嘉宾库，将“我从哪里来”纳入榜样筛选的重要维度，以强化学生的身份认同感和可能性想象。

建议四：重点吸引首次接触 PEER 服务的学生

本次样本中，71% 的学生从未参与过 PEER 此前的项目（友毅思/管委会/冬旅人），而评估结果表明这一群体的效能感提升与既往参与者相当。这说明 E 计划具备独立的干预价值，不依赖于 PEER 既有社群的积累。建议在宣传与招募环节特别针对首次参与者，并持续评估“首次接触者”与“重复参与者”在效果上的差异，以优化招募策略。

建议五：完善过程性材料的留存与归档

本次评估中，部分质性数据（如专业全景图、呼吸时刻笔记、学生手写卡片）由于未能系统留存，影响了分析深度。建议建立标准化的过程性档案机制，在活动结束后及时收集、扫描并分类保存。这些材料不仅是评估的宝贵素材，也是呈现项目价值、打动资助方的有力证据。

四、附录

附录 A：评估框架总览

评估目标	测量指标	数据来源	分析方法
目标一（认知）	生涯决策自我效能感（9 题量表）	前后测问卷（配对）	配对 t 检验、相关分析、回归分析
目标二（知识）	填报风格、决策因素、信息渠道、实践行为	前后测问卷（多选题）	频率统计、百分点变化对比
目标三（态度）	"大学必须做的三件事"（开放题）	前后测问卷（开放题）	词频统计、主题编码、框架对比
项目满意度	最有帮助的内容模块	后测问卷（最多选 3 项）	频率统计、排序分析

附录 B：量表题项列表

以下为生涯决策自我效能感量表的完整题项（共 9 题，均采用 1—5 分 Likert 量表）：

1. 我能够判断自己在选择专业时最看重哪些因素。
2. 我能说出一个符合我兴趣的专业。
3. 我能说出一个符合我能力的专业。
4. 我能够找到我感兴趣专业的课程设置和学习内容。
5. 我能够查到某个专业对应的就业方向和工作内容。
6. 我能够了解某个专业的发展趋势和社会需求。
7. 如果我无法进入最想选的专业，我能够找到合适的备选方案。
8. 我能做出关于大学专业的选择，并不过度担心是否选错。
9. 我能够处理家人或朋友对我专业选择的不同意见。

附录 C：数据说明与局限性

(1) 前后测题目设计差异：前后测在部分题目（尤其是信息来源和实践行为方面）设问角度略有不同，前测询问"曾经做过"，后测询问"E 计划期间新增"，因此两者的直接比较应以理解变化方向为主，而非进行精确的百分点加减。

(2) 配对率与选择性偏差：80 组配对样本的匹配基于学生填写的姓名，存在一定的匹配误差，且后测中缺席的学生可能在参与动机或认知变化上存在系统性差异，影响内外部效度。

(3) 短期效果与持续性：本次评估测量的均为项目结束时的即时效果，无法评估认知和态度变化能否在后续高考填报环节真正转化为行动。建议后续追踪研究在学生高考填报结果确认后开展跟进调查。

(4) 质性分析的主观性：开放题的主题编码由评估团队完成，存在一定的主观判断空间。建议未来采用双盲编码并计算编码者一致性系数（Cohen's kappa）以提升分析的可信度。